



## Kreisadmin-Rundschreiben Nr. 0607-02

Liebe click-TT-Admins,

die Vereinsmeldung läuft auf Hochtouren, doch gibt es in einigen Kreisen noch Probleme für die Vereine, da z. T. die Häkchen für die **Meldeligen** (in der Regel handelt es sich dabei um Nachwuchsspielklassen sowie unterste Spielklassen auf Kreisebene) nicht gesetzt sind. Bitte noch einmal prüfen.

In einzelnen Kreisen gibt es innerhalb einer Spielklasse **Staffeln mit unterschiedlichen Mannschaftsgrößen** bzw. Spielsystemen. Bei der Vereinsmeldung kann danach nicht unterschieden werden. In der Vereinsmeldung geht es immer nur um die Spielklasse, also die „Höhe“ in der Spielklassen-Hierarchie, und nicht um die Staffel, also die „Breite“ innerhalb einer Spielklasse. Hier kann man sich helfen, indem man die Vereine bittet, ihren Wunsch nach einer bestimmten Staffel (Mannschaftsgröße) im Textfeld 1.3 der Vereinsmeldung (Allgemeine Bemerkungen) unterzubringen.

Wenn einzelne Admins vor Umstellung auf die neue Saison in den Tabellen von 05/06 nicht alle **Auf- und Abstiegs-Häkchen** richtig gesetzt haben, wird den betroffenen Vereinen nicht die richtige Spielklasse für die Vereinsmeldung 06/07 angeboten. Ihr könnt dieses Versäumnis jetzt noch nachträglich reparieren, indem ihr als Admin in die Vereinsmeldung der betroffenen Vereine einsteigt (Vorgehen wird unter beschrieben), dort auf die blau markierte Mannschaftsbezeichnung (z. B. Herren III) klickt und dann dort das Feld „Auf/Abstieg“ richtig setzt. Danach kann der Verein in die richtige Spielklasse melden.

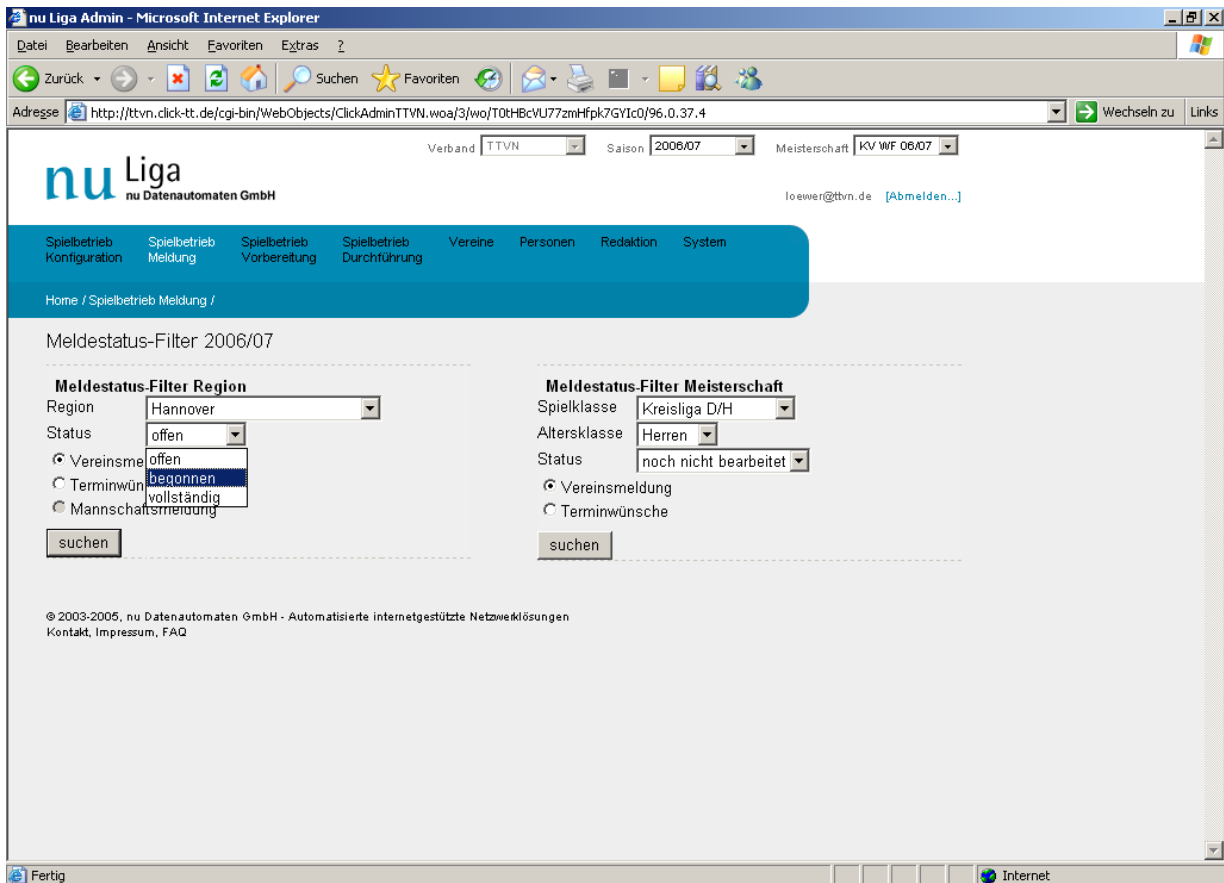
Um den aktuellen Status der Vereinsmeldung abzufragen und als Admin ganz einfach in die Vereinsmeldung seiner Vereine einzusteigen, gibt es zwei **Meldestatus-Filter**. Ihr findet beide unter dem Reiter „Spielbetrieb Meldung“, wenn ihr zunächst auf „Meldestatus-Filter“ klickt.

The screenshot shows the 'nu Liga Admin' web application in Microsoft Internet Explorer. The browser address bar shows the URL: <http://ttvn.click-tt.de/cgi-bin/WebObjects/ClickAdminTTWN.woa/3/wj/T0tHbcWU7zmHpk7GvIc0/95.0.21>. The page title is 'nu Liga' and the subtitle is 'nu Datenautomaten GmbH'. The user is logged in as 'loewer@ttvn.de' and can click 'Abmelden...'. The navigation menu includes: Spielbetrieb Konfiguration, Spielbetrieb Meldung, Spielbetrieb Vorbereitung, Spielbetrieb Durchführung, Vereine, Personen, Redaktion, System. The main content area is titled 'Meldestatus der Saison 2006/07'. It features a 'Meldestatus-Filter' section with a text box explaining that the filter allows checking the completeness of reports. Below this are two main sections: 'Vereinsmeldung' and 'Mannschaftsmeldung'. The 'Vereinsmeldung' section has a 'Vereinsmeldung bearbeiten' button and a text input field for 'Vereinsnummer'. The 'Mannschaftsmeldung' section has a 'Mannschaftsmeldung bearbeiten' button and a text input field for 'Vereinsnummer'. To the right of the 'Mannschaftsmeldung' section is a table showing the status of reports: Anzahl Spielerlisten: 59, noch nicht bearbeitet: 47, vollständig bearbeitet bei: 2 Vereinen. Below the table is a 'Einteilung' section with a 'Einteilung bearbeiten' button and a dropdown menu currently set to 'KV WF 06/07'. A note states: 'Die Einteilung ist erst nach der Vereinsmeldung möglich!'. At the bottom of the page, there is a copyright notice: '© 2003-2005, nu Datenautomaten GmbH - Automatisierte internetgestützte Netzwerklösungen. Kontakt, Impressum, FAQ'. The browser status bar at the bottom shows the full URL and the Internet Explorer logo.



Beim Meldestatus-Filter „Region“ (links) kann man sich nach Auswahl der Region (entfällt bei Kreisadmins) den Stand der Vereinsmeldung für alle Vereine seines Kreisverbandes nach folgenden Kriterien anzeigen lassen:

- Offen** Verein hat mit der Vereinsmeldung noch gar nicht angefangen
- Begonnen** Verein hat bereits einige Mannschaften gemeldet
- Vollständig** Verein hat seine Meldung bezüglich der in der letzten Saison schon bestehenden Mannschaften abgeschlossen. Er kann aber noch neue Mannschaften melden oder bei den bestehenden im zugelassenen Zeitraum Ummeldungen vornehmen.



Anschließend besteht die Möglichkeit, die gefilterten Vereine „anzuklicken“ und die detaillierte Meldung einzusehen. An dieser Stelle besteht auch die Möglichkeit, die Meldung (oder auch Nichtmeldung) des Vereins weiter zu bearbeiten.

Der zweite Meldestatus-Filter (rechts) bezieht sich auf die Meisterschaft. Hier kann nach einzelnen Spielklassen (nicht aber nach Staffeln) und Altersklassen gefiltert werden. Während sich der Regions-Filter immer auf den gesamten Verein bezieht, filtert der Meisterschafts-Filter nur die Mannschaften, die auf der Ebene der ausgewählten Meisterschaft bzw. Spielklasse spielen.



Um Verwirrungen zu vermeiden, bitten wir Euch, in diesem Zusammenhang immer von „**Vereinsmeldung**“ und nicht von „**Mannschaftsmeldung**“ zu sprechen. Die „Mannschaftsmeldung“ kommt später, wenn es darum geht, die Spieler in die richtigen Mannschaften zu melden, also das alte „Mannschaftsmeldeformular“ elektronisch zu bearbeiten. Dieser Schritt ist aber jetzt noch nicht an der Reihe, weil zunächst alle bis zum 30.06.2006 abgemeldeten Spieler in der Datenbank gelöscht werden müssen und die Neuanmeldungen und Wechsel eingefügt werden müssen. Wir rechnen mit einer Freischaltung der „Mannschaftsmeldung“ für die Spielklassen auf Kreisebene nicht vor dem 15.07.

Die **Einteilung der Staffeln** kann erst nach dem Ende des Meldezeitraums beginnen. Weil diese auf DTTB- und NTTV-Ebene bereits vorbei sind, könnt Ihr dort die Staffeleinteilung schon sehen. Kurz nach dem 15.06. wird auch die Einteilung auf TTVN-Ebene veröffentlicht werden. Je später ein Bezirks- oder Kreisverband sein Meldezeitfenster für die Meldeligen geöffnet hat, desto später kann er mit der Staffeleinteilung beginnen.

#### **Rückfragen zu click-TT:**

Wer seine Fragen per E-Mail stellen möchte, kann den dafür eingerichteten E-Mail-Verteiler [click-tt@ttvn.de](mailto:click-tt@ttvn.de) nutzen. Damit ist gewährleistet, dass die Anfrage an mehrere Ansprechpartner weiter geleitet wird und Ihr auch dann eine Antwort erhaltet, wenn die Geschäftsstelle nicht erreichbar ist oder einzelne Ansprechpartner nicht verfügbar sind.